

Vorbereitung zur Installation der ASV-Version 2.3

Betroffen sind alle **Realschulen, Abendrealschulen** sowie **Realschulen zur sonderpädagogischen Förderung** und alle **Mittelschulen**.

In den Schuljahren 2016/17 und 2017/18 gibt es in Einzelfällen Probleme mit sogenannten Schattendatensätzen im Bereich der Abschlussprüfungen; hier bestehen u. U. Duplikate von einzelnen Datensätzen in der Datenbank.

Mit der ASV-Version 2.3 werden Mechanismen zur Verfügung gestellt, die derartige Konstellationen auf Datenbankebene unterbinden. Diese Funktionalität verhindert aber auch das Update auf die Version 2.3, solange sich noch Schattendatensätze in Ihrer Datenbank befinden.

Um diese Situation auszuschließen und eine erfolgreiche Installation zu gewährleisten, müssen alle Schulen vor dem Update auf die Version 2.3 die Schnittstelle *Konsistenzprüfung Abschlussprüfungen 2017* ausführen. Hierzu verfahren Sie bitte, wie es im Folgenden beschrieben wird.

Für das Schuljahr 2016/17 erstellen Sie bitte vor der Ausführung der Konsistenzprüfung als Sicherheitskopie der Abschlussprüfungsnoten eine Ausgabe mit Hilfe der folgenden [Berichte](#), da bei der Ausführung der Schnittstelle inkonsistente Datensätze entfernt werden:

- RS: *Abschlussprüfung Notenübersicht*
- MS: *QA - Prüfungsübersicht je Schüler* bzw. *MSA - Prüfungsübersicht je Schüler*

Die Schnittstelle Konsistenzprüfung Abschlussprüfungen 2017

Wichtiger Hinweis:

Achten Sie bei der Schulart GMS darauf, im Navigator rechts die Schulnummer der **Mittelschule** zu wählen!

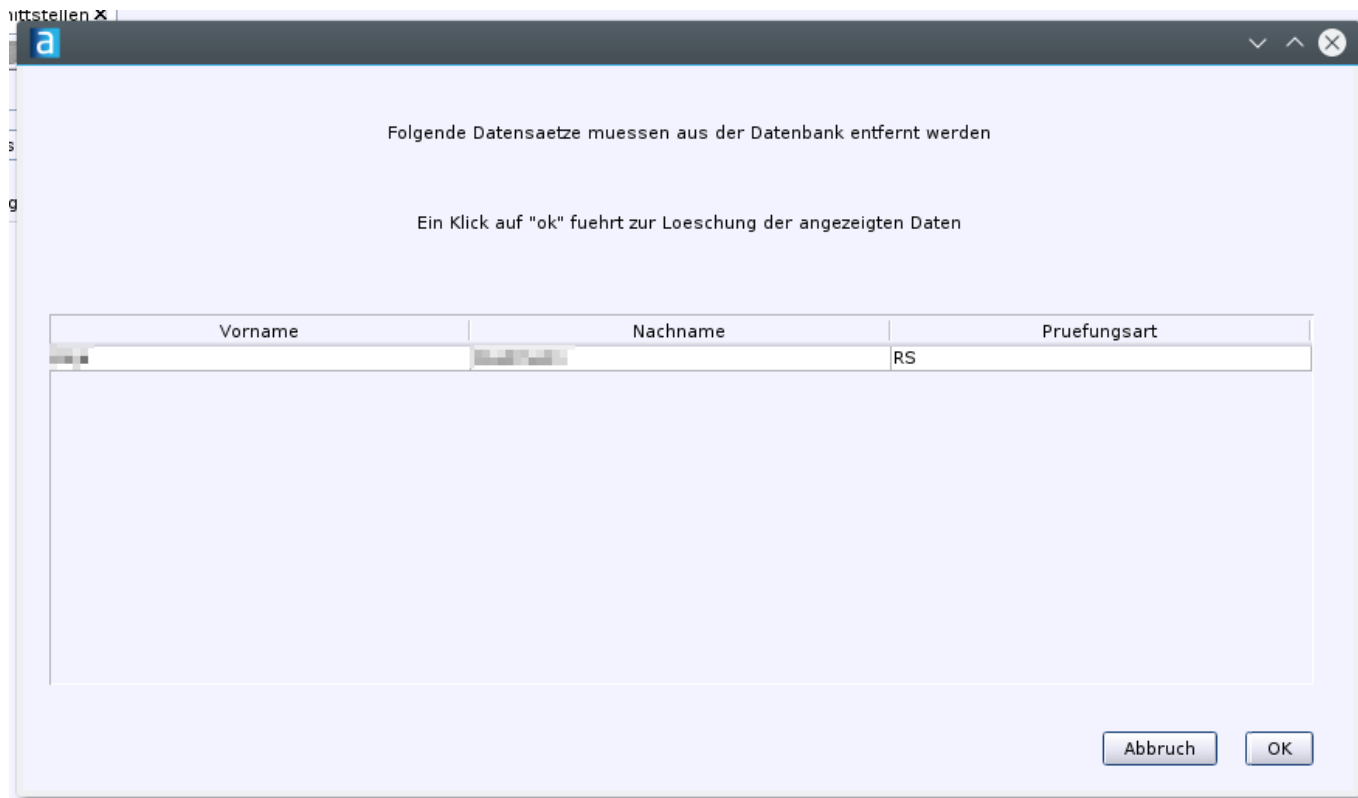
Wichtiger Hinweis:

Mit einer der letzten Aktualisierungen kann es - abhängig von der örtlichen Hardwarekonstellationen - vorkommen, dass das zweite Fenster „Speicherort für die Protokolldatei“ im Hintergrund, hinter dem Hauptfenster der asv angezeigt wird. Minimieren Sie dann das asv-Hauptfenster, geben den entsprechenden Speichort an und gehen Sie wie unten beschrieben vor.

Wie üblich, öffnen Sie im **aktuellen Schuljahr 2017/18** die neue [Schnittstelle Konsistenzprüfung](#)

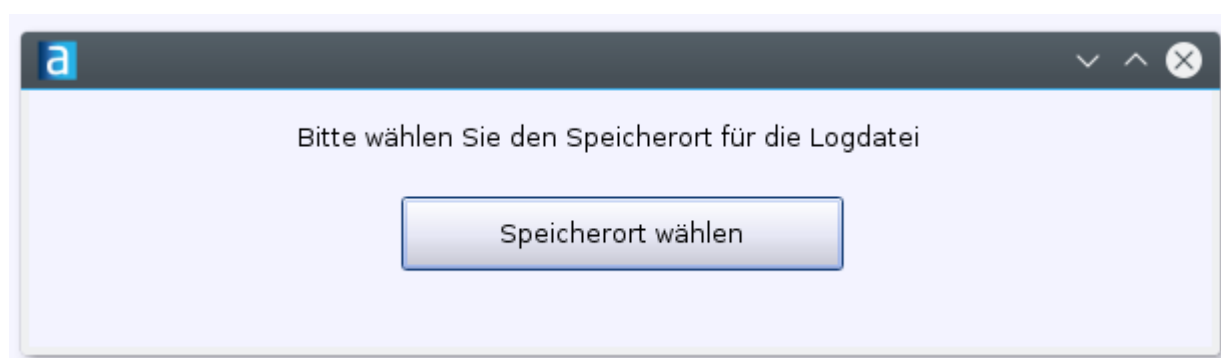
Abschlusspruefungen 2017 über Datei / Verwaltung / Schnittstellen und starten diese durch Betätigen der Schaltfläche *Start*.

Die Schnittstelle detektiert automatisiert inkonsistente Einträge. Sofern Datensätze entfernt werden müssen, werden Ihnen diese im ersten Schritt tabellarisch angezeigt:



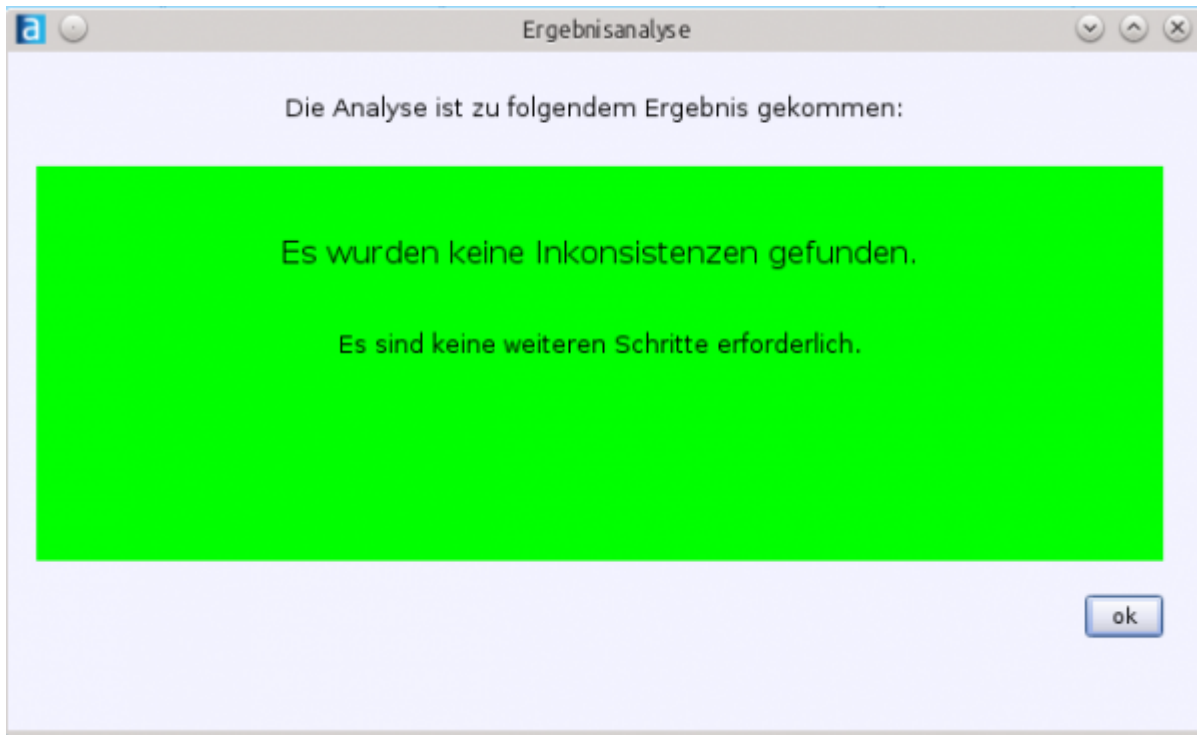
Durch Klick auf *Abbruch* haben Sie die Möglichkeit, die zugehörigen Daten vorab noch zu dokumentieren. Bitte rufen Sie die Schnittstelle anschließend erneut auf und entfernen Sie durch Klick auf *OK* die in der Tabelle aufgeführten fehlerhaften Datensätze.

Die Konsistenzprüfung erzeugt eine Protokolldatei, weshalb Sie nun nach einem Speicherort gefragt werden.



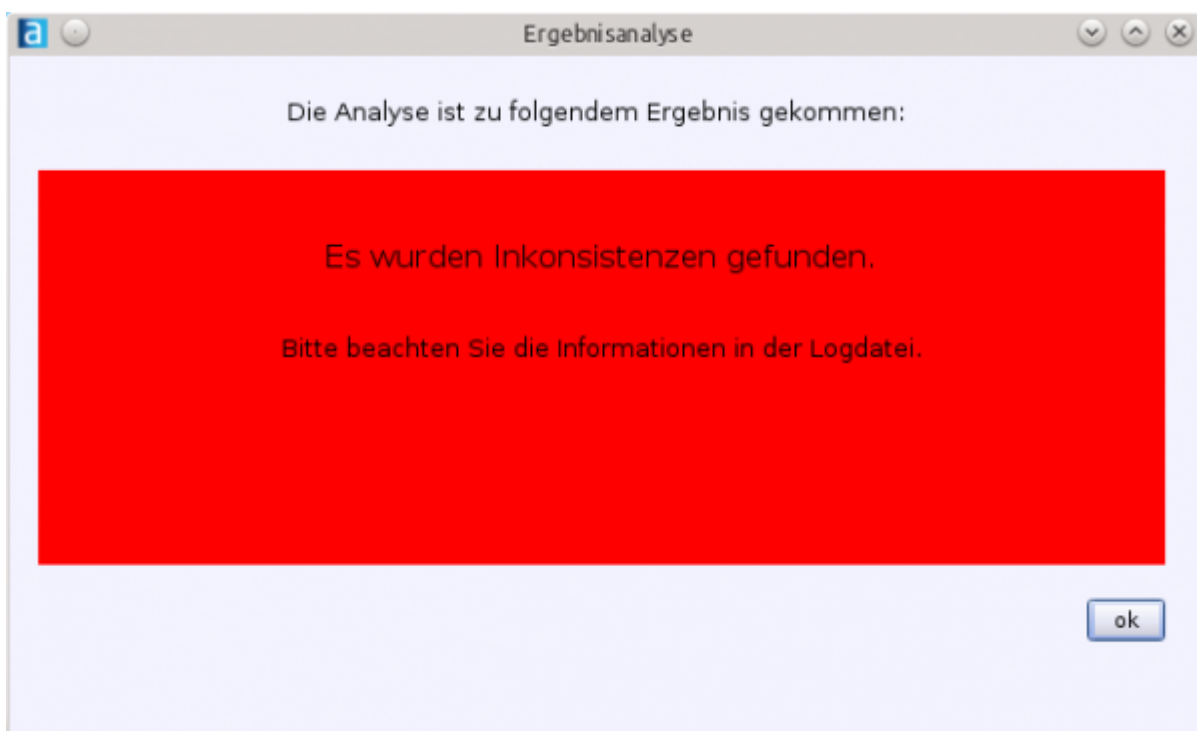
Am Ende der Prüfung werden Sie über das Ergebnis informiert, insbesondere ob eine weitere Kontrolle notwendig erscheint.

1. Fall: Im Regelfall werden keine inkonsistenten Datensätze gefunden. Dies wird Ihnen am Ende der Prüfung in einem Nachrichtefeld explizit angegeben:



Auch in der Protokolldatei ist in diesem Fall vermerkt, dass der Datenbestand in Ordnung war.

2. Fall: Wenn inkonsistente Datensätze gefunden wurden, wird Ihnen das ebenfalls in einem Nachrichtenfeld angezeigt:



Die detaillierten Ergebnisse entnehmen Sie dann der Protokolldatei, deren Speicherort Sie während der Prüfung ausgewählt haben.

Der Inhalt einer solchen (fiktiven) Protokolldatei ist im folgenden Screenshot zu sehen. Die Konsistenzprüfung unterstützt Sie im gegebenen Fall durch die Angabe der Fächer, die Sie kontrollieren müssen.

```
Für den Schüler [REDACTED] aus der Klasse Klasse: 10c wurden folgende Einträge bearbeitet
Fach: Bwl mit RW (inkl. Übungen)
Fach: Mathematik
Fach: Englisch

Für den Schüler [REDACTED] aus der Klasse Klasse: 10a wurden folgende Einträge bearbeitet
Fach: Physik
Fach: Deutsch
Fach: Englisch
Fach: Mathematik

Für den Schüler [REDACTED] aus der Klasse Klasse: 10d wurden folgende Einträge bearbeitet
Fach: Französisch
Fach: Mathematik
Fach: Englisch

Für den Schüler [REDACTED] aus der Klasse Klasse: 10e wurden folgende Einträge bearbeitet
Fach: Englisch
Fach: Mathematik
Fach: Kunsterziehung

Bitte kontrollieren Sie die jeweiligen Abschlussprüfungsdaten und beachten Sie die ausführen Hinweise in der Dokumentation.
```

Wichtiger Hinweis:

Wiederholen Sie die oben beschriebenen Schritte bitte nun auch im **Schuljahr 2016/17**, um eventuelle dort befindliche Schattendatensätze zu bereinigen.

Im Fall des QA kann in der Protokolldatei ein Eintrag der Form „*Folgende Fälle müssen auf der AP-Schablone bereinigt werden*“ erscheinen. In diesem Fall verfahren Sie wie [hier](#) angegeben.

Quelle:

<https://www.asv.bayern.de/doku/> - **Antliche Schulverwaltung - Dokumentation**

Permanenter Link:

https://www.asv.bayern.de/doku/alle/support/konsistenzpruefung_vorbereitung_installation_2_3

Letzte Änderung: **13.04.2018 16:14**