

Installation von ASV unter Debian, Ubuntu-Server

Dokumentation geprüft: Ubuntu 14.04 LTS, 16.04 LTS

Grundsätzliches zur Installation unter Linux

Der ASV-Server sollte grundsätzlich auf einem Linux-Serversystem installiert werden. In der Regel wird zu diesem Zweck eine Linux-System mit minimaler Softwareausstattung gewählt um höchstmögliche Stabilität zu erwirken. Diese Serversysteme werden überwiegend an der Kommandozeile administriert. Sofern man sich von einem Linux-Desktopsystem (Ubuntu, Mint, etc) per ssh einloggt, kann sogar der graphische Installations- und Update-Vorgang von ASV ausgeführt werden. Die beschriebene Vorgehensweise kann bei Bedarf auch von einem Linux-Live-system ausgeführt werden. Von einem Windowsgerät aus funktioniert die ssh-Übertragung der grafischen Ausgabe mittels Putty auch. Zu diesem Zweck sollte man diese [Anleitung](#) beherzigen!

Sollte der ASV-Server auf einem Linux mit graphischen Desktop-System installiert werden, kann die nachfolgende Anleitung ebenfalls verwendet werden. Die Unterscheidung zwischen Client und Server, sowie das einloggen mittels ssh ist jedoch hinfällig.

Eine Installation von ASV auf sogenannten „Schulserver-Lösungen auf Linuxbasis“ ist grundsätzlich denkbar, hierzu sollte jedoch unbedingt jemand zu Rate gezogen werden, der mit den individuellen Ausprägungen dieses Systems vertraut ist.

Vorbereitung des Server-Betriebssystems

Debian oder Ubuntu-Server Grundinstallation ohne graphisches Desktopsystem mit Internetzugang, statischer IP-Adresse im lokalen Netz. Bitte beachten: der SSH-Dienst sollte X-Forwarding unterstützen (*/etc/sshd: X11Forwarding yes; PermitRootLogin yes*)

Hinweis aus dem Forum:

Wenn man am Ende des Installers die Option „Zusammenfassung anzeigen“ anwählt, so muss auf einer CentOS 7 Minimal-Server-Installation das Paket „gtk2“ und dessen Abhängigkeiten mit installiert sein (am einfachsten über yum).

Wird die Option nicht gewählt, geht es auch ohne!

Vorbereitung des Linux-Desktop-Clients

Java8 muss bereits installiert sein.

Standardinstallation eines graphischen Linux-Desktops (Ubuntu, Mint, etc.) ASV-Installationsprogramm herunterladen: [2.X.XXX_XX_XX_by-installer.zip](#) des [Downloadbereichs](#)
ASV-Server-Startskript herunterladen: [dss.zip](#)

Falls die h2-Version der Datenbank verwendet wird (ASV-Server-School), muss das Skript dss mit einem Texteditor angepasst werden. Die Zeilen

```
# Required-Start:      postgresql
# Required-Stop:       postgresql
```

müssen ersetzt werden durch

```
# Required-Start:
# Required-Stop:
```

Installation

Im Terminalfenster eines graphischen Clients:

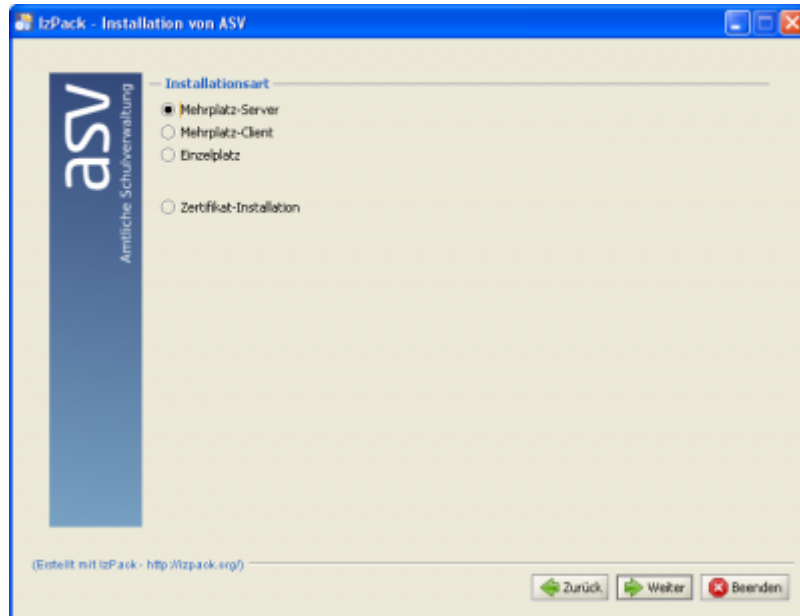
```
user@client ~$ scp Downloads/2.X.XXX_XXX_XX_by-installer.zip root@SERVER-IP:.
user@client ~$ scp Downloads/dss.zip root@SERVER-IP:.
user@client ~$ scp Downloads/ssl_KM_Z2015_1234.p12 root@SERVER-IP:.
user@client ~$ ssh -X root@SERVER-IP
```

Per SSH (mit -X) als Benutzer root auf dem Server eingeloggt:

```
server ~# adduser --system --no-create-home --disabled-login asvdss
server ~# unzip 2.X.XXX_XXX_XX_by-installer.zip
server ~# xterm
server ~# /usr/bin/java -Xmx512m -jar ASV_by_install.jar
```

Evtl. müssen die Pakete für unzip und xterm erst installiert werden:

```
apt-get install zip xterm
```



- Auswählen: Mehrplatz-Server
- Zertifikat eingeben
- Falls ASV-Server-Enterprise mit PostgreSQL:
 - postgres-Passwort: supergeheim
 - asv-Passwort: supergeheim

```
server ~# unzip dss.zip
server ~# cp dss /etc/init.d/
server ~# chmod +x /etc/init.d/dss
server ~# update-rc.d dss defaults
server ~# chown -R asvdss:nogroup /opt/asv
server ~# reboot
```

Im Terminalfenster eines graphischen Clients:

Nach dem Neustart des Servers sollte der ASV-Server laufen. Dies kann mit folgendem Befehl überprüft werden:

```
user@client ~$ ssh root@SERVER-IP
```

Per SSH auf dem Server eingeloggt:

```
server ~# ps aux | grep java
```

Die Ausgabe sollte dann ungefähr so aussehen:

```
server ~# root      2708  214  3.8 1071404 300532 ?        Sl   09:57   0:10
/usr/bin/java -Declipse.ignoreApp=true -Dosgi.noShutdown=true
-Xmx512m -Xms128m -Xverify:none -XX:PermSize=128m -XX:MaxPermSize=160m
-XX:+UseBiasedLocking -XX:+CMSClassUnloadingEnabled
```

```
-XX:+UnlockDiagnosticVMOptions -XX:+UnsyncloadClass -jar startup.jar
```

Hinweis: UTF-8 bei PostgreSQL

Bitte achten Sie darauf, dass bei der Initialisierung der Datenbank die richtige Kodierung verwendet wird, da ASV zwingend eine UTF8-Kodierung voraussetzt. Sie erkennen dies beispielsweise

- beim Anlegen der Datenbank asv am Befehl CREATE DATABASE asv WITH OWNER = asv ENCODING = 'UTF8'
- mit dem Befehl psql -l,
- oder über das Tool pgAdmin über die Eigenschaften der Datenbank asv



Sollte dies nicht der Fall sein, muss die Kodierung geändert werden, da der Installer sonst mit einer Fehlermeldung abbricht. Die Datenbank muss gelöscht und nochmals mit der passenden Codierung angelegt werden.

Quelle:

<https://www.asv.bayern.de/doku/> - **Amtliche Schulverwaltung - Dokumentation**

Permanenter Link:

<https://www.asv.bayern.de/doku/alle/technik/install/dss/linux/start>

Letzte Änderung: **01.11.2017 12:12**