

Grundeinstellung (je Klasse): Zeugniseinstellungen (Fächer-Reihenfolge) festlegen

1. Allgemeine Informationen zu Fächernamen und Fächerreihenfolge

Früher musste die Fächerreihenfolge manuell über den Fächerspiegel erfasst werden. In der ASV steht dafür der **Dynamische Fächerspiegel** zur Verfügung. Das Landesamt für Statistik hat ca. 99,7 % aller Ausbildungsberufe korrekt in den Amtlichen Schuldaten (ASD) erfasst und einsortiert. Nur wenige Berufe und nur solche mit weniger als 25 Auszubildenden Bayernweit können unter Umständen nicht sortiert sein.



Die Fachabteilung Berufliche Schulen am Staatsministerium für Unterricht und Kultus weist darauf hin, dass die Amtliche Reihenfolge und die Amtliche Bezeichnung der Fächer **UNBEDINGT, OHNE ABWEICHUNGEN** einzuhalten ist. Diese ergibt sich aus den Amtlichen Lehrplänen, die beim ISB abgerufen werden können.



Zeugniseinstellungen sind nur für BS und BFS wirksam, da sie einen dynamischen Fächerspiegel haben. Wirtschaftsschulen haben eine starre Fächerreihenfolge aus Anlage 1 ff. der WSO.

Element	Beschreibung	Bild																																																												
Reihenfolge	<p>Die Amtliche Reihenfolge IST (!) einzuhalten.</p> <p>Die Fächer dürfen NUR SO sortiert im Zeugnis abgedruckt werden. Wahlpflicht- oder Wahlfächer dürfen zwischen die Amtlichen Fächer NICHT einsortiert werden.</p> <p>Unterrichtet eine Schule darüberhinaus noch Fächer, sind diese im Nachgang der Amtlichen Fächer anzuordnen.</p> <p>Die Sortierpflicht besteht auch, wenn Fächer aus früheren Jahrgangsstufen genommen werden (z.B. Noten der 10. Jgst. werden ins Abschlusszeugnis gedruckt)</p>	<table border="1"> <thead> <tr> <th>Ausbildungsberuf</th> <th colspan="3">Kaufmann im Einzelhandel/ Kauffrau im Einzelhandel Verkäufer/Verkäuferin²</th> </tr> <tr> <th>Unterrichtsform</th> <th colspan="3">Einzeltagesunterricht</th> </tr> <tr> <td></td> <th>1,5 Tage</th> <th>1 Tag</th> <th>1 Tag</th> </tr> </thead> <tbody> <tr> <td>Jahrgangsstufe</td> <td>10</td> <td>11</td> <td>12</td> </tr> <tr> <td>Fach</td> <td></td> <td></td> <td></td> </tr> <tr> <th colspan="4">Allgemeinbildender Unterricht</th> </tr> <tr> <td>Religionslehre</td> <td>1</td> <td>1</td> <td>1</td> </tr> <tr> <td>Deutsch</td> <td>1</td> <td>1</td> <td>1</td> </tr> <tr> <td>Politik und Gesellschaft</td> <td>1</td> <td>1</td> <td>1</td> </tr> <tr> <th colspan="4">Fachlicher Unterricht</th> </tr> <tr> <td>Englisch</td> <td>1</td> <td>1</td> <td>1</td> </tr> <tr> <td>Einzelhandelsprozesse</td> <td>6</td> <td>2</td> <td>3</td> </tr> <tr> <td>Kundenorientiertes Verkaufen</td> <td>3</td> <td>2</td> <td>-</td> </tr> <tr> <td>Kaufmännische Steuerung und Kontrolle</td> <td>2</td> <td>1</td> <td>2</td> </tr> <tr> <th>Summe</th> <th>15</th> <th>9</th> <th>9</th> </tr> </tbody> </table>	Ausbildungsberuf	Kaufmann im Einzelhandel/ Kauffrau im Einzelhandel Verkäufer/Verkäuferin ²			Unterrichtsform	Einzeltagesunterricht				1,5 Tage	1 Tag	1 Tag	Jahrgangsstufe	10	11	12	Fach				Allgemeinbildender Unterricht				Religionslehre	1	1	1	Deutsch	1	1	1	Politik und Gesellschaft	1	1	1	Fachlicher Unterricht				Englisch	1	1	1	Einzelhandelsprozesse	6	2	3	Kundenorientiertes Verkaufen	3	2	-	Kaufmännische Steuerung und Kontrolle	2	1	2	Summe	15	9	9
Ausbildungsberuf	Kaufmann im Einzelhandel/ Kauffrau im Einzelhandel Verkäufer/Verkäuferin ²																																																													
Unterrichtsform	Einzeltagesunterricht																																																													
	1,5 Tage	1 Tag	1 Tag																																																											
Jahrgangsstufe	10	11	12																																																											
Fach																																																														
Allgemeinbildender Unterricht																																																														
Religionslehre	1	1	1																																																											
Deutsch	1	1	1																																																											
Politik und Gesellschaft	1	1	1																																																											
Fachlicher Unterricht																																																														
Englisch	1	1	1																																																											
Einzelhandelsprozesse	6	2	3																																																											
Kundenorientiertes Verkaufen	3	2	-																																																											
Kaufmännische Steuerung und Kontrolle	2	1	2																																																											
Summe	15	9	9																																																											
Fächername	Der Amtliche Fächernahme ist dem ISB-Lehrplan zu entnehmen. Es dürfen keine substantziellen Änderungen vorgenommen werden.																																																													

Auch wenn ein Beruf in Lernfeldern unterrichtet wird, dürfen die Lernfelder nur im Zeugnis abgedruckt werden, wenn das entsprechende Fach als solches im Zeugnis steht!



RICHTIG: Zeugnisfächer Einzelhandelsprozesse, Kaufmännische Steuerung und Kontrolle

FALSCH: Zeugnisfächer Lernfeld 1, Lernfeld 3, Lernfeld 7, ...



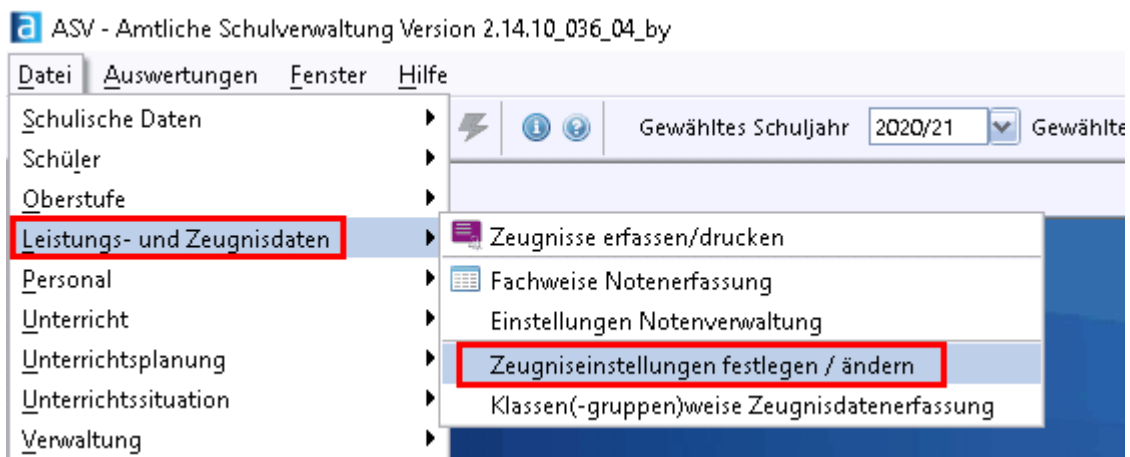
Die Schulleitung übernimmt die endgültige Verantwortung für Rechtsgültigkeit und Fehlerfreiheit der Zeugnisse! Diese umfasst neben der Einhaltung der schulrechtlichen Vorgaben auch Sortierung, Fächernamen und die Einhaltung der amtlichen Zeugnisschablonen laut KMBek.

2. Zeugniseinstellungen für abweichende Fächerreihenfolge

Entspricht die Sortierung in der ASV nicht der Amtlichen Sortierung laut ISB-Lehrplan, kann die Schule die Sortierreihenfolge über eine sog. „Zeugniseinstellung“ beeinflussen.

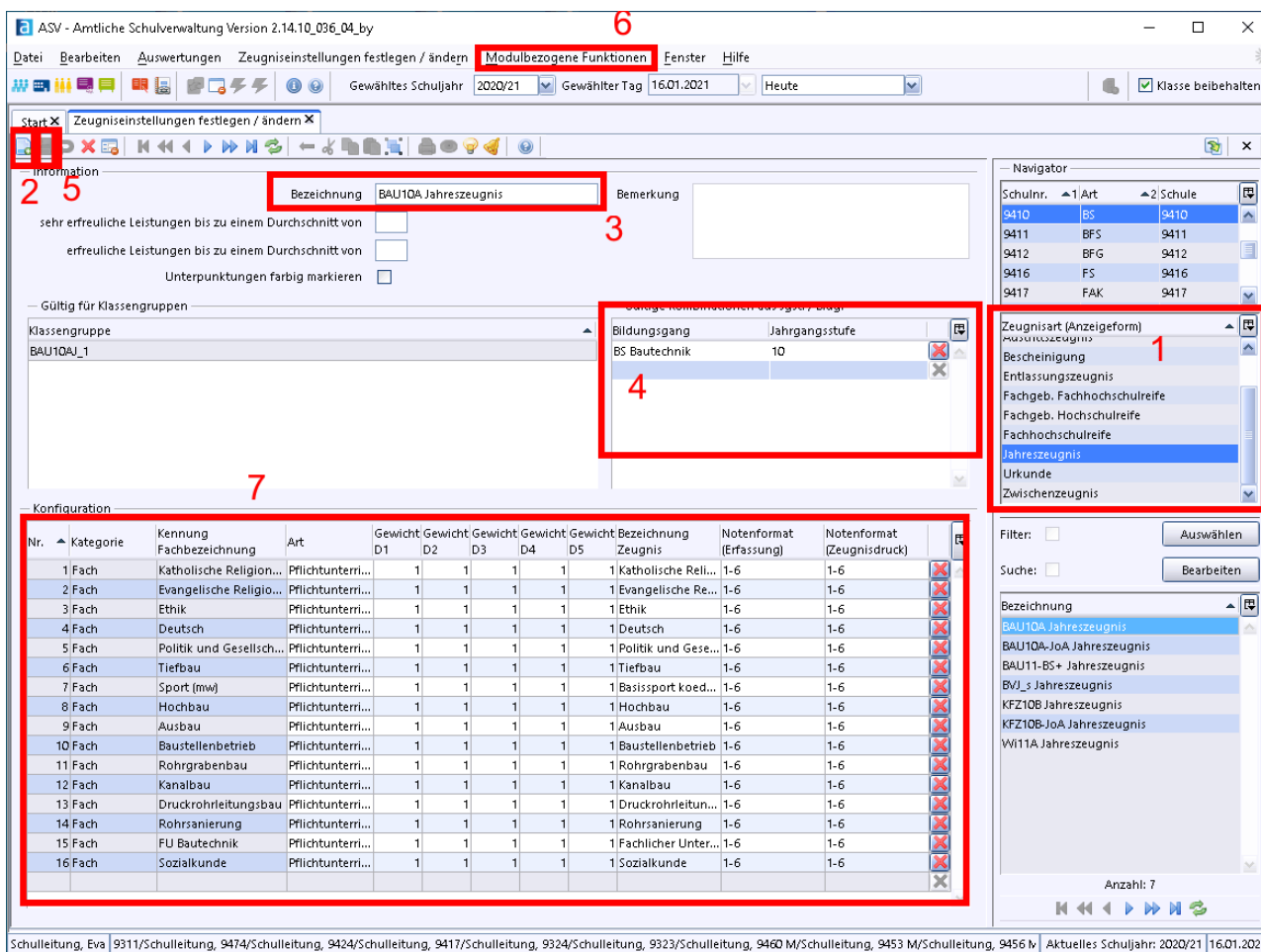
Vorgehensweise:

- Datei > Leistungs- und Zeugnisdaten > Zeugniseinstellungen festlegen



Eine Zeugniseinstellung kann für mehrere identische Klassen- oder Klassengruppen verwendet werden. Kurz gesagt braucht man aber **IMMER DANN** eine eigene Zeugniseinstellung, wenn sich die Zeugnismächer unterscheiden. Beim Einzelhandelskaufmann unterscheiden sich die Zeugnismächer über die Jgst. 10/11/12 nicht. Anders ist es z.B. beim Maurer, der in der 11. Jgst. andere Fächer hat als in der 12. Jgst. Für den Einzelhandelskaufmann könnte man also für die Jgst. 10/11/12 dieselbe Zeugniseinstellung nutzen und bei allen Klassen- und Klassengruppen hinterlegen. Beim Maurer bräuchte man eine Zeugniseinstellung für die 11. Jgst. und eine für die 12. usw.

- Legen Sie eine neue Zeugniseinstellung an:



1. **Zeugnisart** auswählen

(die Zeugniseinstellungen müssen leider für jede Zeugnisart (Zwischenzeugnis, Jahreszeugnis, Abschlusszeugnis) mehrfach angelegt werden, obwohl die Fächerreihenfolge hier identisch ist. Aber: über „Modulbezogene Funktionen“ > „Import/Export“ können Sie z.B. die Zeugniseinstellung des Jahreszeugnisses exportieren und dann als Abschlusszeugnis-Zeugniseinstellung importieren.

2. Oben links auf das +-Symbol „**neuen Datensatz anlegen**“ klicken

3. **Bezeichnung** eingeben

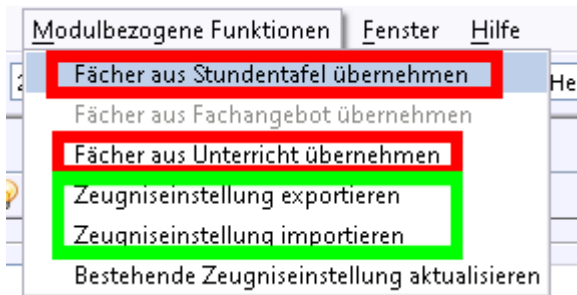
(gut ist eine unterscheidbare Bezeichnung, z.B. JZ_Einzelhandel_101112 (JZ = Jahreszeugnis, dann Berufsbezeichnung, dann Jahrgangsstufen für die die Zeugniseinstellung gelten soll))

4. **Bildungsgang und Jahrgangsstufe** auswählen

(siehe oben: geht nur, wenn es ein Beruf ist, der über alle Jgst. dieselben Fächer + dieselbe Fächerreihenfolge hat; sonst müssen leider separate Zeugnieinstellungen je Jgst. und Beruf angelegt werden. Der Beruf spielt hier keine Rolle, weil die Zuordnung nicht über den Beruf, sondern NUR über den Bildungsgang und die Jgst. erfolgt. Beide Werte sind in der Klassengruppe einstellbar!)

5. Klick auf den **Speichern-Button** (2. Button von Links)

6. Klick auf das Menü „Modulbezogene Funktionen“



Option 1 (empfohlen): Fächer aus Studentafel übernehmen

Damit wird über die Klassengruppe die Basisstudentafel ermittelt, und aus der Basisstudentafel (die kommt aus den Amtlichen Schuldaten (ASD)) alle Fächer für das Zeugnis übernommen. Achtung: die Reihenfolge kann falsch sein, sie muss geprüft und evtl. später per Hand angepasst werden. Nachteil: es werden keine schuleigenen Fächer (z.B. Wahlkurs Werken) übernommen.

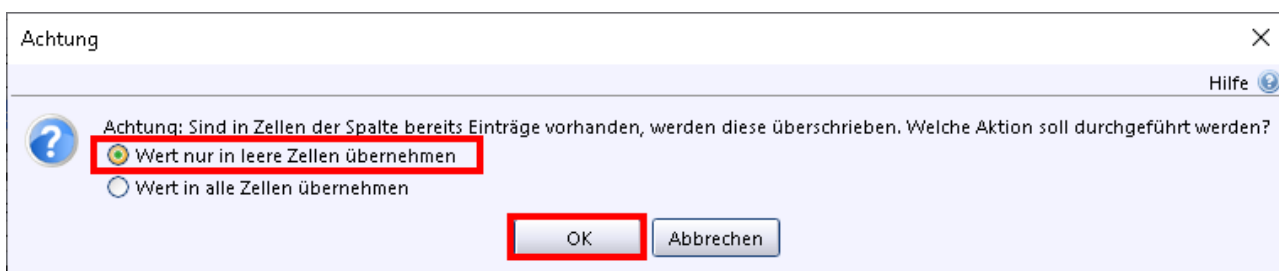
Option 2: Fächer aus Unterricht importieren:

Hier werden die Fächer aus dem Eintrag unter „Datei > Schüler > Fächerwahl Schüler“ übernommen. Vorteil: es werden auch schuleigene Fächer übernommen.

- 7. Wählen Sie im ersten Eintrag „Pflichtfächer“ aus, machen Sie dann einen Rechtsklick in die Zelle und wählen „Wert für Spalte übernehmen“.

Konfiguration

Nr.	Kategorie	Kennung Fachbezeichnung	Art	Gewicht D1	Gewicht D2	Gewicht D3	Gewicht D4	Gewicht D5	Bezeichnung Zeugnis
1	Fach	Katholische Religion...	Pflichtfächer	1	1	1	1	1	1 Katholische Religionslehre
2	Fach	Evangelische Religio...	Rückgängig				1	1	1 Evangelische Religionslehre
3	Fach	Neuapostolische Reli...	Ausschneiden				1	1	1 Neuapostolische Religionslehre
4	Fach	Orthodoxe Religions...	Kopieren				1	1	1 Orthodoxe Religionslehre
5	Fach	Sonstige Religionsle...	Einfügen				1	1	1 Sonstige Religionslehre
6	Fach	Ethik	Löschen				1	1	1 Ethik
7	Fach	Islamischer Unterricht	Hilfe				1	1	1 Islamischer Unterricht
8	Fach	Deutsch					1	1	1 Deutsch
9	Fach	Politik und Gesellsch...	Wert für Spalte übernehmen				1	1	1 Politik und Gesellschaft
10	Fach	Sport (m)			1	1	1	1	1 Basissport männlich



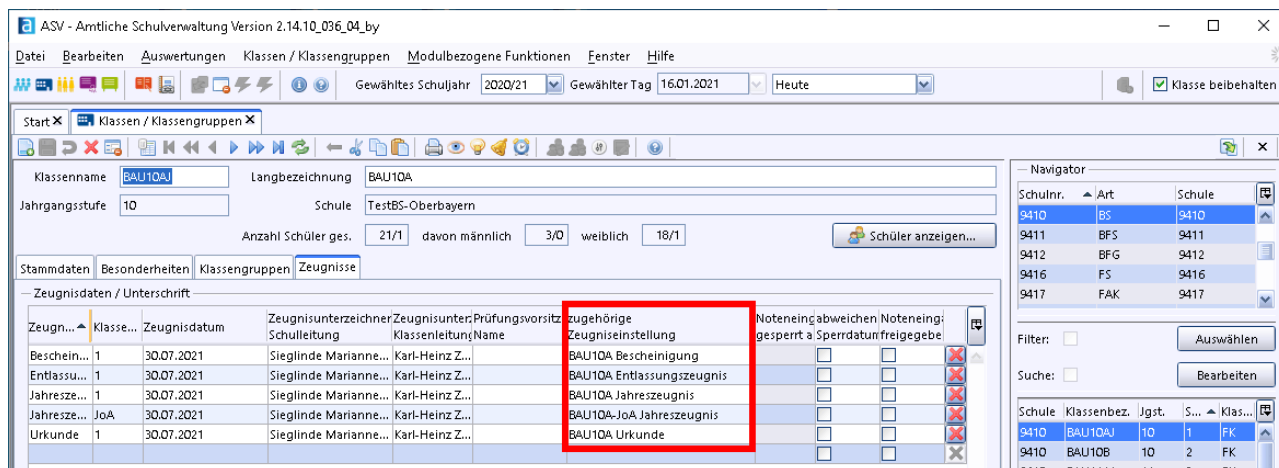
- 8. Sortieren Sie nun die Fächer (klicken Sie dazu auf die erste Spalte in der gewünschten Zeile, halten die linke Maustaste gedrückt und ziehen die Zeile an die korrekte Reihenfolge). Sie sollten keine Fächer löschen, auch keine Religionsfächer oder Sportfächer. Vielleicht brauchen Sie diese in der Zukunft einmal.

Hinterlegen Sie bei jedem Fach, ob es ein Pflichtfach oder etwas anderes ist.

ACHTUNG: Die Spalten Gewichtung, Bezeichnung Zeugnis, Notenformat und Zeugnisformat werden im Zeugnisdruck NICHT beachtet (Grund: als Fächernamen sind die Namen laut ISB-Lehrplan zu verwenden, die Notenformate sind über die KMBek-Schablonen vorgegeben).

9. Klick auf Speichern.

10. Im Anschluss an den Speichervorgang wird das Feld „Gültig für Klassengruppen“ automatisch mit den gefundenen, passenden Klassengruppen befüllt. Leider kann über dieses Feld eine Zeugniseinstellung nicht einer Klassengruppe zugewiesen werden. Dies funktioniert jedoch über die Klassengruppe im Reiter „Zeugnisse“.



- Tipp: über „Modulbezogene Funktionen“ > „Import/Export“ können Sie z.B. die Zeugniseinstellung des Jahreszeugnisses exportieren und dann als Abschlusszeugnis-Zeugniseinstellung importieren.

3. Inkompabilität Automatik und Zeugniseinstellung

Die automatische Sortierung der Zeugnisfächer laut ASD-Reihenfolge ist nicht mit der Sortierung der Fächer durch eine Zeugniseinstellung kompatibel. Beispiel: ein Beruf hat 9 Fächer, die in ASD korrekt sortiert sind. Wenn Sie eine Zeugniseinstellung anlegen, die alle 9 Fächer enthält und sortieren diese anders, werden die Fächer anders (laut Zeugniseinstellung) sortiert sein. Wenn Sie aber nur 4 Fächer in einer Zeugniseinstellung und 5 Fächer „nicht“ in einer Zeugniseinstellung sortieren lassen, kommt eine Mischung raus, für die wir keine Gewähr auf Richtigkeit der Sortierung übernehmen können, da die beiden Sortierbereiche numerisch unterschiedlich sind.

Quelle:

<https://www.asv.bayern.de/doku/> - Amtliche Schulverwaltung - Dokumentation

Permanenter Link:

<https://www.asv.bayern.de/doku/bers/zeugnisse/vorbereitung/zeugniseinstellungen>

Letzte Änderung: **23.02.2021 16:27**