

# Import der exportierten Altdateien in ASV

## Voraussetzung

Die Altdateien wurden aus der WinSD und WinLD ausgespielt und befinden sich z.B. in einem Verzeichnis ASV\_ALTDATEIEN.

Der Ordner ASV\_ALTDATEIEN muss den von WinLD erzeugten Unterordner LEHRER\_14\_15 (oder entsprechendes Schuljahr) und den von WinSD erzeugten Ordner SCHUELER\_14\_15 (oder entsprechendes Schuljahr) enthalten. Es sollten sich keine weiteren Ordner im Ordner ASV\_ALTDATEIEN befinden - insbesondere keine Altdateien aus anderen Schuljahren.

Die Schule ist in ASV bereits angelegt und es existiert der automatisch angelegte Nutzer adminNNNNSSSS (NNNN ist die jeweilige Schulnummer, SSS ist der Schultyp (GMS)).

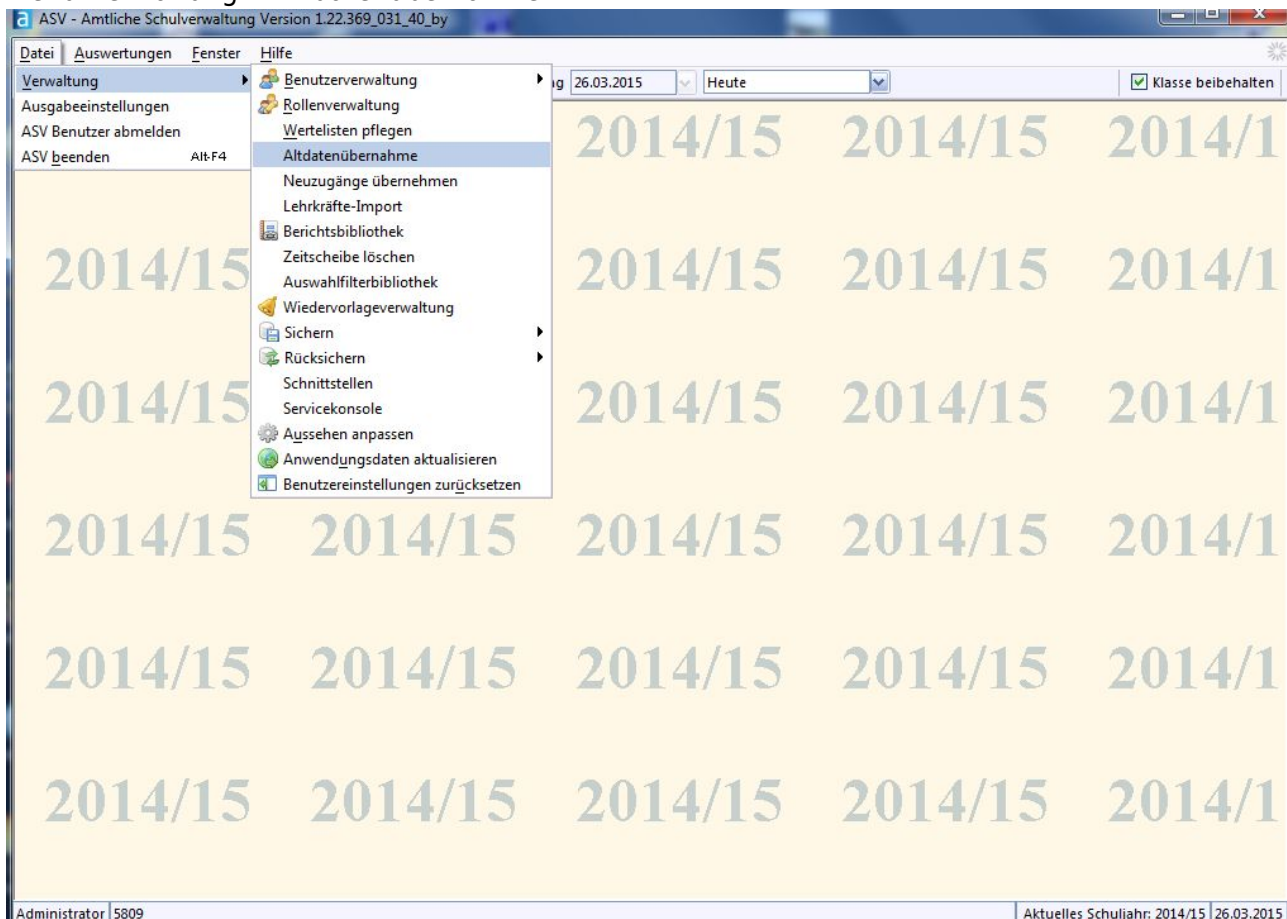
Melden Sie sich an der ASV als adminNNNNSSSS mit Passwort !11.22.3333! an.



### Hinweis:

Das Passwort des Administrators kann in der vorliegenden Version erst nach der Altdateienübernahme geändert werden, um die Altdateienübernahme zu gewährleisten.

### 1. Menü Verwaltung → Altdateienübernahme



- Suchen Sie im folgenden Dialog den Pfad zum Wurzelverzeichnis der Exportdateien (ASV\_ALTDATEN). Die in den Altdaten vorhandenen Schulen werden im linken Bereich aufgelistet.  
Im Regelfall wird das lediglich eine Schule (im Beispiel die Staatliche Realschule Feucht) sein.



**Fall Sie die Altdatenübernahme von einem Linux-Client aus durchführen, müssen Sie zunächst den Ordner „lehrer\_14\_15“ in „LEHRER\_14\_15“ umbenennen, da Linux auch bei Ordnernamen Groß- und Kleinschreibung unterscheidet. ASV findet sonst die Lehrerdaten nicht und meldet „Nur Schülerdaten importieren“, statt „Schüler und Lehrkräfte übernehmen“.**

**mit Altdatenübernahme**

Zur Altdatenübernahme müssen zuerst die Daten aus dem alten Schulverwaltungsprogramm exportiert werden. Beim Altdatenexport werden spezielle Dateien erzeugt und in einem Verzeichnis ASV\_AltDaten abgelegt. Wurden im alten Schulverwaltungsprogramm mehrere Schulen in einem Datenbestand geführt, so werden diese beim Altdatenexport in einem Durchgang ausgespielt.

Die Altdatenübernahme in ASV erfolgt jeweils für die unten ausgewählte Schule. Ein Import der Altdaten in ASV kann für eine Schule in einem Schuljahr nur einmal durchgeführt werden.

Import für Schuljahr 2014/15

Pfad zu den einzulesenden Altdaten (Verzeichnis ASV\_AltDaten)  
C:\winstv\ASV\_AltDaten

Sch...	Art	Schule	Status
5684	GMS	ST VS Steinbach GS STEIN...	keine Berechtigung
5809	GMS	ST VS Steinbach MS STEIN...	Schüler und Lehrkräfte überneh...

**ohne Altdatenübernahme**

Ist beabsichtigt, dass sämtliche Daten einer Schule von Grund auf direkt in ASV erfasst werden und somit keine Altdatenübernahme für diese Schule erfolgen soll, so kann diese Schule aus der Altdatenübernahme ausgenommen werden. Erst dann können die Daten dieser Schule eingegeben werden.

Wird für eine Schule die Altdatenübernahme ausgeschlossen, so kann dies nicht mehr rückgängig gemacht werden. Eine spätere Altdatenübernahme ist in diesem Fall für diese Schule nicht mehr möglich.

Sch...	Art	Schule	Status
5684	GMS	ST VS Steinbach GS STEIN...	keine Berechtigung
5809	GMS	ST VS Steinbach MS STEIN...	noch möglich

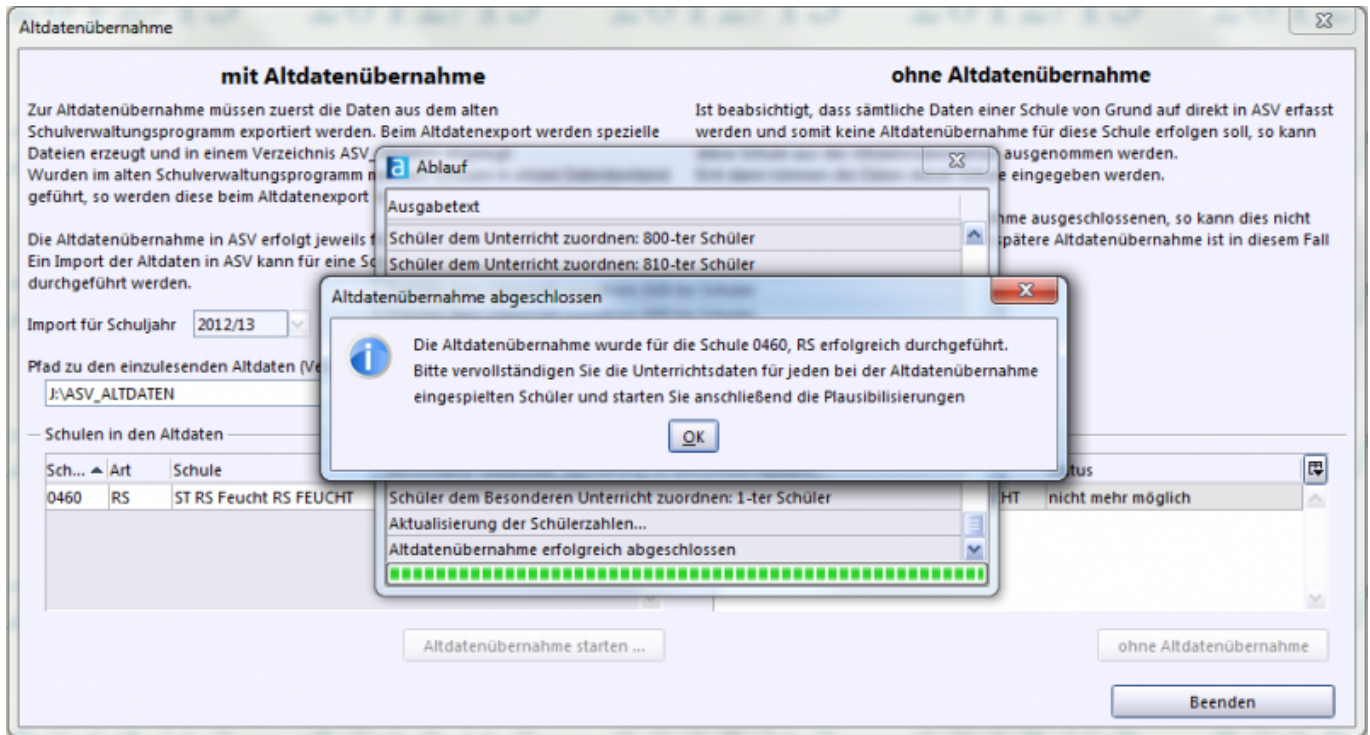
Altdatenübernahme starten ...

ohne Altdatenübernahme

Beenden

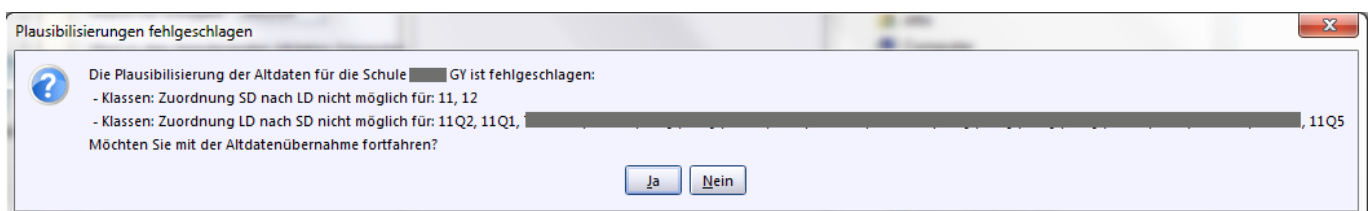
- Der Altdatenimport ist für eine Schule **nur einmal** möglich! Ein wiederholter Altdatenimport bei bereits bestehenden Daten würde zu „Datensalat“ führen. die eigene Schule!
- Markieren Sie links die Tabellenzeile mit der zu importierenden Schule und starten Sie den Import durch Klick auf die Schaltfläche „Altdatenübernahme“.

Die Altdatenübernahme dauert etwa 10 bis 30 Minuten – je nach Leistungsfähigkeit des Servers. Am Ende erhalten Sie im Erfolgsfall folgende Meldung: natürlich die eigene Schule!



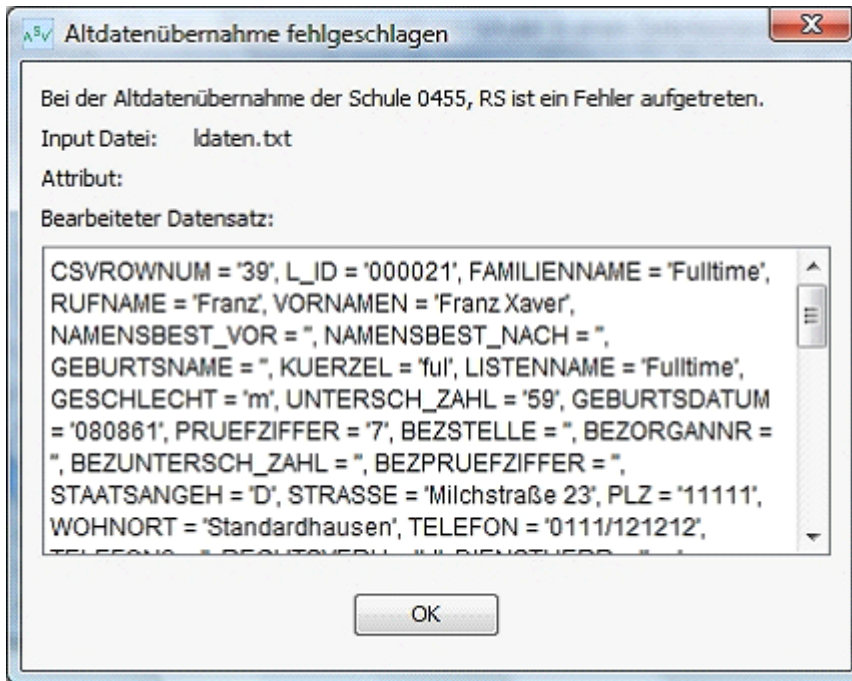
## Probleme bei der Altdatenübernahme: Klassenbezeichnungen

Beim Import der Daten wird verglichen, ob die Klassenbezeichnungen aus WinSD und WinLD zusammenpassen. Die Zuordnung der Schüler (aus WinSD) zum Unterricht (aus WinLD) kann nur erfolgreich sein, wenn die Klassenbezeichnungen übereinstimmen.



## Probleme bei der Altdatenübernahme: Sonstiges

Treten bei der Altdatenübernahme Fehler auf, so sollte diese beendet werden. Anschließend kann die Problemursache in den jeweiligen Altprogrammen behoben, ein erneuter Datenexport durchgeführt und die Altdatenübernahme in der ASV wiederholt werden. Die verursachende Stelle wird beim Import angezeigt. Im Beispiel gibt es ein Problem mit den Daten der Lehrkraft Franz Fulltime.




## Nach der Altdatenübernahme

Direkt nach der Altdatenübernahme sollten Sie gegebenenfalls ein Wertelistenupdate durchführen.



### Hinweis

Bitte holen Sie an dieser Stelle die Passwortänderung für den Administrator nach.

Wählen Sie im Menü Datei → Verwaltung → Benutzerverwaltung → Administratoren den Administrator aus und klicken Sie auf das -Symbol, um in den Bearbeitungsmodus zu wechseln. Geben Sie nun zwei Mal ein neues Passwort für den Administrator ein. Achten Sie dabei auf ausreichende Länge und Komplexität! Das Passwort muss mindestens zwei nicht-alphanumerische Zeichen wie z.B. „!“ , „+“ , „\*“ enthalten.

Speichern Sie anschließend den Datensatz.



**An dieser Stelle sollten Sie unbedingt eine Datensicherung anlegen.**

Anschließend können Sie mit dem [Anlegen von Benutzern](#) der ASV fortfahren.

Quelle:

<https://www.asv.bayern.de/doku/> - **Amtliche Schulverwaltung - Dokumentation**

Permanenter Link:

<https://www.asv.bayern.de/doku/bs/altdaten/import-asv>

Letzte Änderung: **22.11.2016 10:56**